

УТВЕРЖДАЮ

Директор МКОУ Плесская СШ

А.В. Ламохина

26.05.2022 г.



ПРОГРАММА
ЛЕТНЕГО ПРИШКОЛЬНОГО ОЗДОРОВИТЕЛЬНОГО ЛАГЕРЯ
С ДНЕВНЫМ ПРЕБЫВАНИЕМ ДЕТЕЙ
«НЕПОСЕДЫ»

Актуальность программы:

Летние каникулы - самая лучшая и незабываемая пора для развития творческих способностей и совершенствования возможностей ребенка, вовлечения детей в новые социальные связи, удовлетворения индивидуальных интересов и потребностей.

Лето - наилучшая пора для общения с природой, постоянная смена впечатлений, встреча с неизвестными, подчас экзотическими уголками природы. Это время, когда дети имеют возможность снять психологическое напряжение, накопившееся за год, внимательно посмотреть вокруг себя и увидеть, что удивительное рядом.

Содержанием летнего досуга должен стать активно организованный отдых детей, способствующий снятию физического и психологического напряжения детского организма.

Как свидетельствуют исследования занятости детей в летний период, не все дети имеют возможность поехать в лагерь вне поселка, выехать из поселка к родственникам. Большой процент детей остается не охваченным организованной деятельностью. Предоставленные сами себе дети подвержены влиянию улицы, дорожно-транспортным происшествиям, несчастным случаям, они невольно попадают в группы риска. Цель открытия летней оздоровительной площадки при МКОУ Плесская СШ - охватить как можно больше детей «группы риска» полноценным оздоровлением и занятостью с целью предупреждения бродяжничества и правонарушений среди несовершеннолетних подростков.

Учитывая эти факторы, нами создана программа организации летнего отдыха. Психологи утверждают, что практически все дети обладают творческим потенциалом, который эффективно развивается при систематических занятиях. И в дальнейшем, приобретенные в течение лагерной смены творческие способности, навыки и умения дети эффективно перенесут на учебные предметы в школе, в повседневную жизнь, достигая значительно больших успехов, чем их менее творчески развитые сверстники.

Программа составлена с учетом интересов и психолого-возрастных особенностей детей от 6,5 до 14 лет.

Автор программы: начальник летнего оздоровительного лагеря дневного пребывания Кананыхина Ольга Алексеевна.

Руководитель программы: директор школы А.В. Ламохина.

Адрес учреждения: г. Плес, ул. Корнилова, д. 20.

Телефон: 8 49339 43181 .

Форма организации программы: детский оздоровительный лагерь при школе.

Сроки реализации программы: 1-25 июня 2022 года.

Место реализации: МКОУ Плесская СШ.

Основания для реализации программы:

- Закон РФ «Об образовании».
- конвенция о правах ребенка.

- рекомендациями Министерства Просвещения РФ №1154 от 26.04.2022 «О летней оздоровительной кампании-2022».

- приказа Департамента образования и науки «Об организации летней оздоровительной кампании в 2022 году»

- Постановление главы муниципального образования «Об организации отдыха, оздоровления и занятости детей».

Ожидаемые результаты реализации Программы:

1. Оздоровление воспитанников.
2. Улучшение социально-психологического фона коллектива.
3. Укрепление дружбы и сотрудничества между детьми разных возрастов.
4. Укрепление патриотизма.
5. Отработка новых социальных навыков.

Эффективность Программы оценивается по результатам наблюдений и анкетирования.

Общее количество участников Программы: 48 человек

Дети – 40 человек

Взрослые – 8 человек

Система организации контроля над исполнением программы осуществляется начальником лагеря Кананыхиной О.А. и директором школы Ламохиной А.В.

Концепция программы

Детство – счастливейшие годы жизни.

(Д. Пашков)

Детский оздоровительный лагерь – это место, где может быть очень эффективно построена педагогическая работа по самоопределению личности ребенка через включение в творческую и общественную деятельность.

Главным направлением в работе воспитателей является педагогическая поддержка и помощь в индивидуальном развитии ребенка. В систему педагогической поддержки включается и психологическая, и социальная и оздоровительная поддержка – поскольку все они интегрируются. Особенно необходима эта помощь детям из малообеспеченных семей, не имеющих возможности выехать из города, например, в областной центр.

Создание комфортной психологической среды для каждого ребенка предполагает помощь в обретении внутренней свободы, формировании эмоционального интеллекта.

Организация творческого пространства дает возможность реализовать свои способности, либо определиться в каком-то направлении деятельности.

Концепция программы оздоровительного пришкольного лагеря является частью непрерывного воспитательного процесса – единой программы воспитания. Концепция программы лагеря включает в себя следующие **модули**:

1. Совместная деятельность детей и взрослых.
2. Формирование личностных качеств.
3. Приобретение нового социального опыта.
4. Коллективное творческое дело.
5. Формирование коллектива.

Программа направлена на укрепление здоровья, воспитание морально-волевых качеств и чувства коллективизма отдыхающих. В ней уделено внимание профилактике правонарушений среди детей «группы риска», бродяжничества.

Концепция программы оздоровительного лагеря при МКОУ Плесская СШ транслирует следующие **базовые ценности**:

- Родина.
- Семья.
- Дружба.
- Труд.
- Милосердие.

Патриотической составляющей программы является **церемония ежедневного поднятия флага РФ**.

**Оздоровительно-развивающая и профилактическая программа
лагеря дневного пребывания «Непоседы»
при МКОУ Плесская СШ**

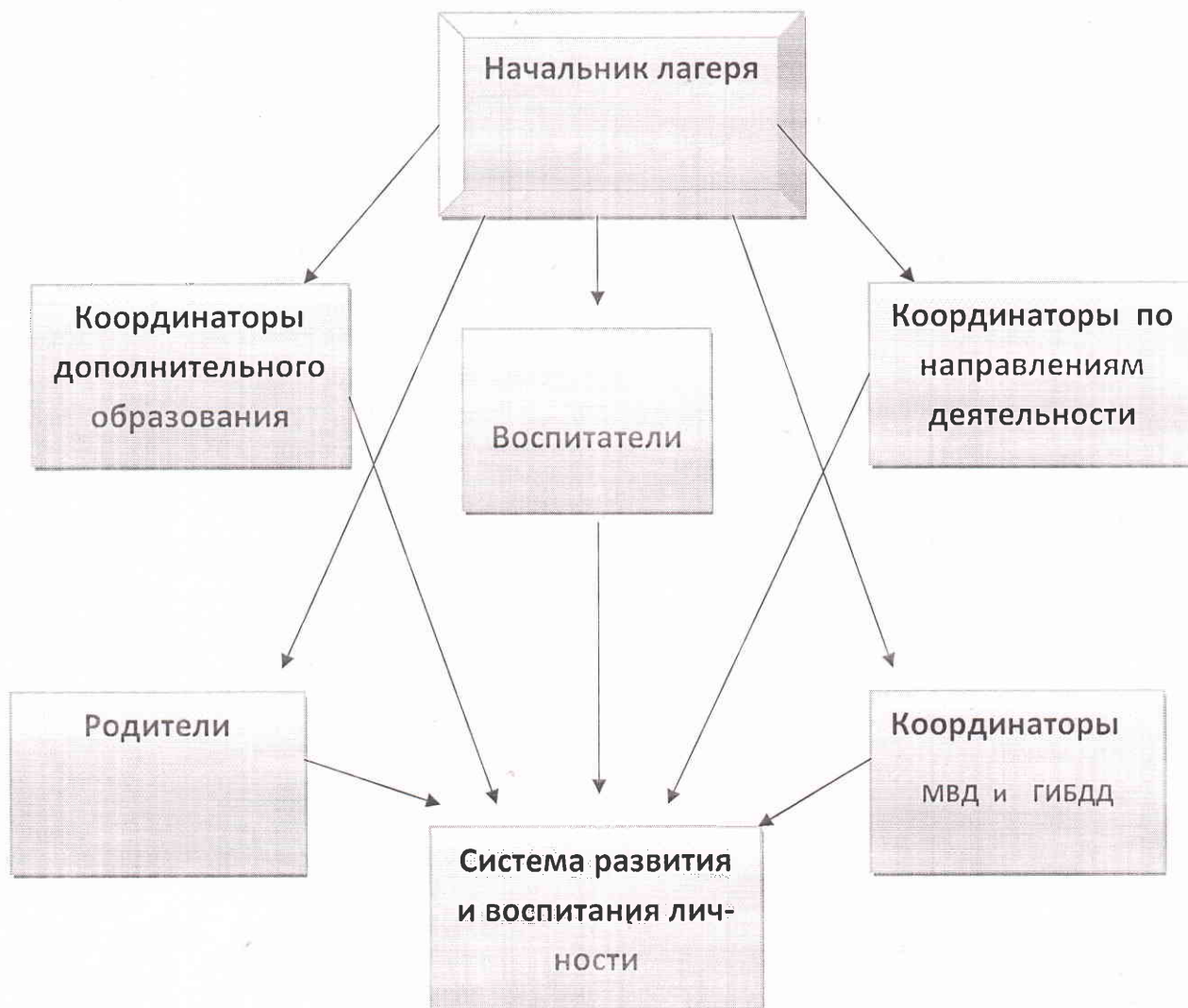
Цель:

- создание условий для полноценного отдыха, оздоровления детей, развитие их внутреннего потенциала, содействие формированию ключевых компетенций воспитанников на основе включения их в разнообразную, общественно- значимую и лично-но- привлекательную деятельность;
- содержательное общение и межличностные отношения в разновозрастном коллективе;
- воспитание у воспитанников навыков культуры поведения, бережливости, заботы о своем здоровье;
- развитие творческих способностей воспитанников лагеря.

Задачи реализации программы:

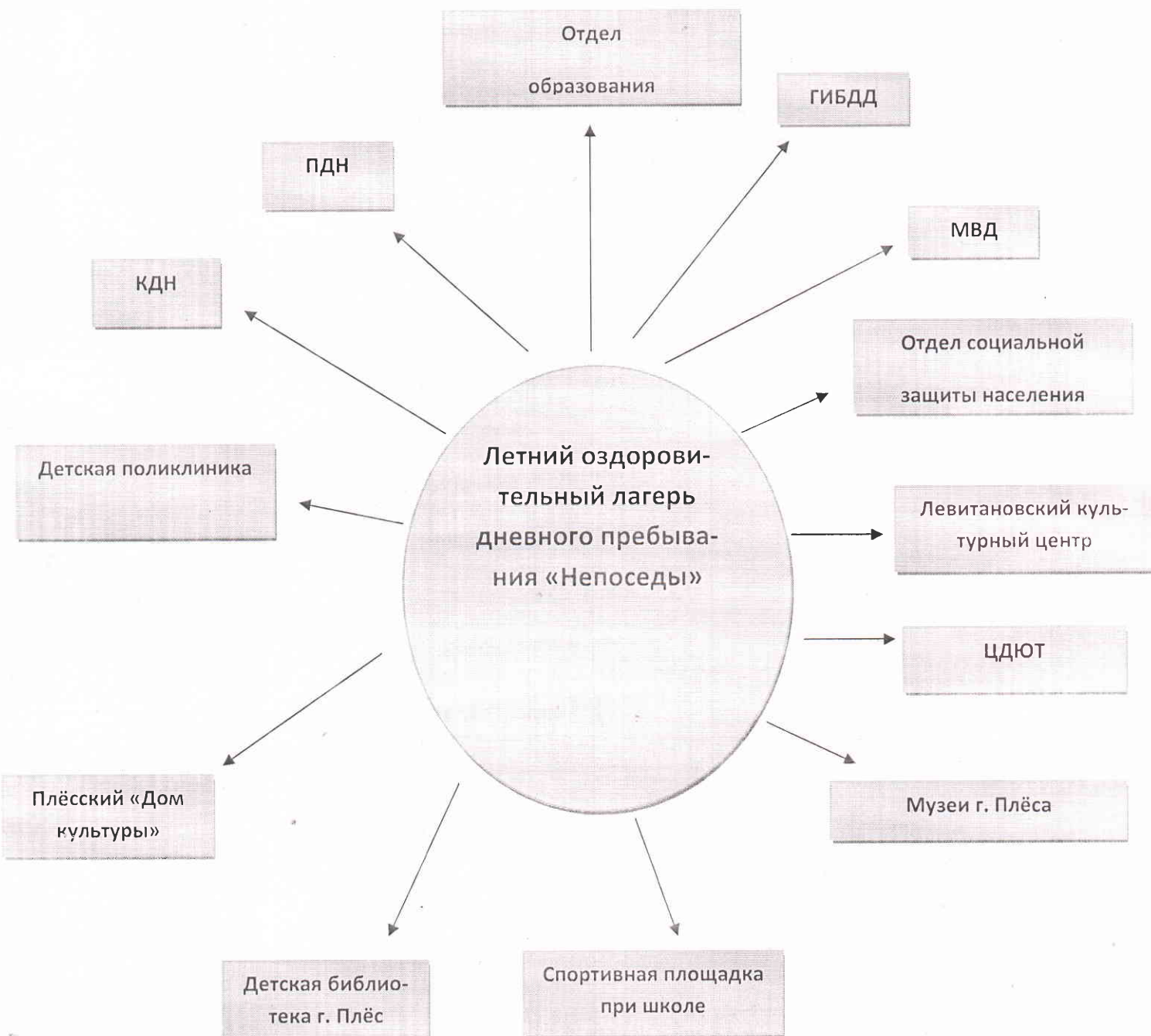
- оздоровление детей и сплочение различных детских коллективов в единый дружный коллектив;
- создание в лагере атмосферы раскрепощенности, веселья и доброжелательности ;
- оздоровление детей и профилактика детских заболеваний;
- закрепление общеразвивающих гимнастических упражнений;
- закрепление правил личной гигиены отдыхающих, воспитание аккуратности, дисциплинированности во время еды в столовой;
- развитие психических процессов детей (памяти, внимания, мышления, воображения, произвольной сферы, интеллектуального развития и др.);
- развитие ловкости, воспитание у отдыхающих любви к спорту и здоровому образу жизни;
- развитие у детей чувства единства и сплочения детского коллектива;
- развитие познавательной активности и интересов;
- развитие интересов к игровой деятельности;
- повышение самооценки;
- повышение уровня знаний детей об опасности курения, употребления алкоголя, наркотиков;
- профилактика бродяжничества и правонарушений;
- привитие навыков здорового образа жизни;
- снижение эмоционального напряжения детей;
- воспитание чувства личной ответственности у детей за свои дела и поступки;
- воспитание навыков культурного поведения, этикета, бережливости ;
- воспитание у детей стремления к культурной жизни, правде, доброте, красоте;
- воспитание чувства коллективизма, дружбы и взаимопомощи.

**Координационно – педагогический компонент
в работе развивающей программы**



Организация взаимодействия лагеря дневного пребывания «Непоседы»

при МКОУ Плесская СОШ с социумом



Материально-техническая база

1. Игровая зона.
2. Мультимедийные проекторы.
3. Ноутбуки.
4. Настольные игры, пазлы.
5. Мячи, скакалки.
6. Шашки.
7. Карандаши, фломастеры.
8. Раскраски, альбомы.